

PLÁN ZIMNÍ ÚDRŽBY
místních komunikací
pro zimní období 2017–2018

Město Nové Město na Moravě

Zpracoval : Petr Ptáček
správce místních komunikací
tel. 566 598 364

Úvod :

Úkolem zimní údržby místních komunikací /dále jen ZÚ MK/ je zmírňování závad ve sjízdnosti a schůdnosti na MK, vzniklých zimními povětrnostními situacemi a jejich důsledky, a to tak, aby ZÚ byla zajišťována s přihlédnutím ke společenským potřebám na straně jedné a ekonomickým možnostem vlastníka MK na straně druhé. Vzhledem k tomu, že společenské potřeby jsou vždy vyšší než ekonomické možnosti vlastníka MK, jsou úkoly stanovené v tomto plánu průsečíkem společenských potřeb uživatelů MK a možnostmi danými ekonomickými ukazateli rozpočtu města. Obsahem plánu je proto specifikace činností vlastníka MK s přihlédnutím k platným právním předpisům v této oblasti. Protože v zimním období není možno závady ve sjízdnosti a schůdnosti odstranit, nýbrž jen zmírnit a vzhledem k tomu, že závady není možno zmírnit okamžitě na celém území obce, stanoví tento plán i potřebné priority údržby a to jak místní, tak i časové. Tyto priority vyplývají z nestejně důležitosti MK a z technických možností provádění ZÚ. Plán ZÚ MK je základním dokumentem pro provádění prací spojených se ZÚ těchto komunikací a zároveň je jedním z důkazních prostředků pro posouzení odpovědnosti vlastníka MK za škody vzniklé uživatelům komunikací z titulu závad ve sjízdnosti a schůdnosti. Dosavadní zkušenosti ze zimní údržby MK a případná doporučení či změny pro další plán ZÚ bude obsažen v samostatném materiálu pro RM, po předchozím projednání v dopravní komisi.

ČÁST PRVNÍ

Článek 1

Základní pojmy

Obecně závaznými předpisy pro výkon zimní údržby jsou:

a/ zákon č. 13/97 Sb. Parlamentu ČR o pozemních komunikacích, ve znění pozdějších předpisů /dále jen zákon/

b/ vyhláška č. 104/97 Sb. ministerstva dopravy a spojů, kterou se provádí zákon o pozemních komunikacích /dále jen vyhláška/

Zimní údržbou MK:

se podle pořadí důležitosti zmírňují závady, vznikající povětrnostními vlivy a podmínkami za zimních situací, ve sjízdnosti a schůdnosti místních komunikací /§ 41 odst. 1, vyhl. 104/97 Sb./.

Sjízdnost MK:

komunikace jsou sjízdné, jestliže umožňují bezpečný pohyb silničních a jiných vozidel, přizpůsobený stavebnímu a dopravně technickému stavu těchto MK a povětrnostním situacím a jejich důsledkům /§ 26, odst. 1, zák. č. 13/97 Sb./.

Schůdnost MK :

v zastavěném území obce jsou komunikace schůdné, jestliže umožňují bezpečný pohyb chodců, přizpůsobený stavebnímu a dopravně technickému stavu MK a povětrnostním situacím a jejich důsledkům /§ 26, odst. 2, zák. č. 13/97 Sb./.

Závada ve sjízdnosti MK:

pro účely zákona se závadou rozumí taková změna ve sjízdnosti MK, kterou nemůže řidič vozidla předvídat při pohybu vozidla přizpůsobenému stavebnímu a dopravně technickému stavu těchto MK a povětrnostním situacím a jejich důsledkům /§ 26; odst. 6, zák. č. 13/97 Sb./.

Závada ve schůdnosti MK:

pro účely zákona se závadou rozumí taková změna ve schůdnosti MK, kterou nemůže chodec předvídat při pohybu přizpůsobeném stavebnímu a dopravně technickému stavu MK a povětrnostním situacím a jejich důsledkům /§ 26, odst. 7, zák. č. 13/97 Sb./.

Zimní období:

za toto období je považována doba od 1.listopadu daného kalendářního roku do 31.března následujícího roku. V tomto období se ZÚ MK provádí podle tohoto plánu ZÚ. Pokud vznikne zimní povětrnostní situace mimo toto období, zmírňují se závady ve sjízdnosti a schůdnosti bez zbytečných odkladů přiměřeně ke vzniklé situaci a technickým i finančním možnostem vlastníka /správce/ MK.

Kalamitní situací:

se rozumí mimořádné zhoršení sjízdnosti a schůdnosti MK, které vzniklo nadměrným spadem sněhu, zpravidla spojeného se silným větrem nebo mimořádným vytvořením ledovky nebo námrazy za předpokladu, že tyto živelné události způsobí nesjízdnost nebo neschůdnost MK ve větší části sítě těchto komunikací na území města. Vyhlášení kalamitní situace zajišťuje, po předchozím projednání s vedením města, správce MK Petr Ptáček (tel. 724 775 894) a následně informuje Záchranou službu v Novém Městě na Moravě (155 nebo 566 618 731), Policii ČR (tel.158 nebo 566 617 333) a Městskou policii v Novém Městě na Moravě (tel.602 555 156 nebo 566 617 831), dále Hasičský záchranný sbor (tel.150 nebo 567 584 401), vedení města (starosta tel.566 598 301 nebo 602 538 274, 1.místostarosta tel. 566 598 302 nebo 602 460 796; 2.místostarosta tel.775 215 490). Pro výše uvedený účel se použije přiměřeně zákon o obcích č.128/200 Sb.v platném znění.

V případě vyhlášení kalamitní situace budou přednostně udržovány tyto komunikace:
- průtah přes Vratislavovo náměstí, ulice Školní, ulice Tyršova, ulice Smetanova, ulice Nádražní. Údržba ostatních komunikací bude řešena operativně s ohledem na vzniklou situaci.

Článek 2

Základní technologické postupy při zajišťování zimní údržby

Odklizení sněhu mechanickými prostředky je z ekologického hlediska nejvýhodnější technologií ZÚ. Podle možností proveditele ZÚ se sněh odstraňuje před tím, než jej provoz zhutní. Při trvalém sněžení se odstraňování sněhu provádí opakovaně. Zdrsnování náledí nebo provozem zhutněných sněhových vrstev se provádí posypem inertními materiály. Pro posyp vozovek je používána kamenná drtka, v případě náledí písek; pro strojní posyp chodníků se používá EKOGRIT nebo písek (pro posyp chodníků na Vratislavově nám.), v případě ručního posypu rovněž EKOGRIT, výjimečně písek. Skládka posypových materiálů je umístěna v areálu TS služeb s.r.o na Soškově ulici v Novém Městě na Moravě. Na MK je povolen chemický posyp solným roztokem při údržbě MK v I.pořadí důležitosti, tj. na ulicích Nádražní, Smetanova, Tyršova, Školní, Makovského, průtahu Vratislavovým náměstím, části ulice Drobného (od Kříčkovy ul. po Smetanovu) a části ulice Německého a Blažíčkova (od garáží na ulici Německého po křižovatku ulic Blažíčkova a Podlouckého .

Z důvodů ekologických i ekonomických platí obecně zásada, že při trvalém sněžení se začíná s odstraňováním sněhu na vozovkách MK, když vrstva spadeného sněhu je vyšší než 4 cm, na chodnících pak 3 cm. Přičemž platí zásada, že při trvalém sněžení se do vrstvy spadeného sněhu neprovádí posyp. Po skončení odstraňování sněhu se neprodleně začne s posypem MK. Pokyn k výjezdu pluhů a posypových mechanismů dávají vedoucí provozů TS služeb či ostatních dodavatelů, na základě předchozího vyhodnocení stavu na MK a případné konzultace se správcem MK. V případě nutnosti budou vozovky či chodníky zdrsňovány posypem i vícekrát denně. Pokud dojde k situaci vyžadující vývoz sněhu z ulic nebo jiných zasažených míst, jsou určeny k odkládání odvezeného sněhu zejména plochy v okrajových částech města, které budou v případě potřeby operativně zajišťovány dodavatelem zimní údržby (TS služby). Jako ukládací plochy na sníh již nebudou využívány plochy po bývalé sběrně surovin a skladu plynu na ul. Malá a plocha u silnice na ul. Žďárská - Pavlovova. Před zahájením zimní údržby budou mezi TS službami a správci MK a zeleně města dohodnuta vhodná místa k vyhrnování sněhu z chodníků a vozovek na celém území města, v zájmu ochrany zeleně a mobiliáře před škodami při výkonu zimní údržby.

Článek 3

Subjekty provádějící ZÚ

TS služby s.r.o. Nové Město na Moravě jsou smluvní organizací provádějící údržbu MK na území města a v místních částech Maršovice, Pohledec, Olešná, Rokytno, Studnice, Hlinné, Petrovice, Slavkovic, Jiřkovice. MK v Novém Městě na Moravě jsou rozděleny pro výkon ZÚ do 3 pořadí důležitosti dle dopravního zatížení a významu. MK v místních částech jsou zařazeny do III. pořadí důležitosti. Pro bezproblémové zajištění zimní údržby MK jsou TS služby oprávněny zajistit si subdodavatele. Informaci o tom obdrží od TS služeb správce MK.

Článek 4

Mechanizační prostředky k provádění ZÚ

Pro prohrnování komunikací, posyp a odklizení sněhu budou smluvní dodavatelé používat vlastní mechanizaci. K údržbě místních komunikací na území města a MČ bude používána zejména následující technika:

traktory se závěsnou radlicí – pro prohrnování vozovek

sypač Renault Midlum – pro posyp vozovek

Multicar M25 – pro prohrnování a posyp chodníků

Multicar FUMO – pro prohrnování a posyp chodníků

nakladače Manitou – pro vyhrnování a nakládání sněhu

nakladač BOBCAT – pro vyhrnování a nakládání sněhu s nástavbou sněžné frézy na chodníky

nakladač JCB 3CX – pro vyhrnování a nakládání sněhu

nakladač VOLVO – pro vyhrnování a nakládání sněhu

sněžné frézy – pro udržování pěších komunikací a chodníků

malotraktory s radlicí a sněžnou frézou pro údržbu chodníků

Místní komunikace (vozovky) na místních částech jsou udržovány pouze pluhováním bez posypu. Smluvní dodavatelé budou využívat k údržbě svoje mechanizační prostředky, kterými jsou traktory se závěsnou radlicí. Zemědělské .družstvo Nové Město používá v případě potřeby vyhrnování sněhu i čelní nakladače.

Ve výjimečných případech (např. při vzniku nebezpečného náledí) bude použit na zvláštní objednávku i sypač, pro posyp MK v místních částech. U těchto strojních mechanismů je zakázáno používání ostrých kovových břitů a hrotů (zubů)! Jedná se zejména o radlice traktorů a lžíce nakladačů, které poškozují obrubníky u komunikací. V těchto případech, kdy nebude možné dostatečně účinně zajistit odklizení sněhu z komunikací, lze po předchozí domluvě se správcem MK použít u radlic i břity ocelové.

Článek 5

Odpovědnost, rozsah a časové lhůty ZÚ

Pohotovost k výkonu ZÚ na území města nařizuje jednatel společnosti TS služby s.r.o. dnem 1. 11. 2017 a potrvá vždy do odvolání (v závislosti na prognóze klimatických podmínek).

Pracovníci TS služeb odpovědní za provádění zimní údržby na území města a MČ:

- jednatel společnosti Ing. Jiří Brychta (tel. 724 102 581)
- vedoucí provozu Pavel Poul (tel. 725 570 574) a Aleš Popelka (tel. 602 560 756)
- jednotliví pracovníci provádějící ZÚ dle rozpisu služeb a pohotovosti

Případné změny odpovědných osob je oprávněn odsouhlasit v průběhu zimní údržby správce MK p. Petr Ptáček (724 775 894)

Vedoucí provozů TS služeb a případně subdodavatelských subjektů jsou odpovědní za vedení deníku ZÚ, záznamu o počasí, nasazení techniky, o časových intervalech a rozsahu prací, o spotřebě materiálů, zahájení a ukončení jednotlivých úkonů. K možnosti provádění namátkové kontroly ze strany objednatele, budou mechanismy provádějící prohrnování a posyp komunikací vybaveny zařízením GPS, včetně vozidel subdodavatelů. Toto zařízení bude používáno při údržbě komunikací na území města i místních částí. Záznam z GPS by měl být na vyžádání kdykoliv předložen k nahlédnutí pracovníkům objednatel.

Všichni pracovníci dodavatelských subjektů jsou povinni zajišťovat sjízdnost a schůdnost MK dle naléhavosti tak, aby:

MK v prvním pořadí důležitosti (vozovky a chodníky) byly prohrnuty a posypány nejdéle **do 1 hodiny** po skončení sněžení nebo vzniku náledí

MK ve druhém pořadí důležitosti (vozovky) byly prohrnuty a posypány po ošetření komunikací v I pořadí, nejdéle však **do 3 hodin** po skončení sněžení nebo vzniku náledí

MK ve třetím pořadí důležitosti (některé MK, cesty, parkoviště, přístupové cesty ke skupinovému garážím) byly prohrnuty a posypány po ošetření komunikací v I. a II. pořadí, nejdéle však **do 12 hodin** po skončení sněžení nebo vzniku náledí.

Parkoviště na území města budou udržována ve třetím pořadí důležitosti nebo příležitostně dle možností a to blokovým čištěním. V prvním pořadí při nočním prohrnování budou udržována pouze parkoviště na ul. Masarykova a Vratislavově náměstí; parkoviště na ul. Žďárská (pod nemocnicí) ve II. pořadí. Ostatní parkoviště budou udržována příležitostně po skončení údržby komunikací I., II. a některých úseků III. pořadí důležitosti.

Příjezdové zásobovací komunikace k obchodním domům budou udržovány na základě objednávky mezi TS službami s.r.o. a jejich majiteli, jako MK v prvním pořadí důležitosti. Údržbu příjezdových komunikací k objektům a sídlům fyzických nebo právnických osob, které jsou v jejich vlastnictví, si mohou tyto osoby objednat u TS Služeb Nové Město na Moravě na základě individuální objednávky.

Zimní údržba vozovek MK v místních částech města se provádí pouze pluhováním a to ve třetím pořadí důležitosti, tzn. nejdéle do 24 hodin po skončení sněžení. Na místních částech se neprovádí údržba chodníků a pěších komunikací.

MK v Novém Městě na Moravě a v místních částech, kde se nebude provádět zimní údržba, budou označeny v souladu s platnými právními předpisy před začátkem zimního období (nejpozději však do 15.11.příslušného roku) dopravní značkou A22 „jiné nebezpečí“ s dodatkovou tabulkou „komunikace se udržuje pouze pluhováním“ nebo „komunikace se v zimě neudržuje“.

V případě potřeby (např. při tvorbě náledí) budou komunikace na místních částech ošetřeny posypem, který na zvláštní objednání zajistí TS služby Nové Město na Moravě.

Článek 6

Nemotoristické komunikace – chodníky

V prvním a druhém pořadí důležitosti musí být chodníky v době od 5.00 – 23.00 hod., v případě vzniku závady ve schůdnosti, zdrsňeny posypem z inertního materiálu. Na posyp se používá EKOGRIT, výjimečně písek nebo kamenná drť. Nesmí se používat škvára a chemický postřik. Schůdnost se udržuje dle možnosti v celé šířce nejméně však 120 cm, pokud je to vzhledem k celkové šíři chodníku možné. Materiály pro údržbu MK a chodníků jsou skladovány v areálu TS služby s.r.o. Na základě požadavku správce MK zajistí TS služby s.r.o. rozmístění malých samoobslužných skládek nebo posypových nádob na jednotlivá místa v Novém Městě na Moravě, podle určeného seznamu skládek posypového materiálu. Těmito místy jsou:

Vratislavovo nám. : 1/ u Komerční banky

2/ schody u autobusového nádraží

3/ schody u MěÚ – směr Palackého nám. a ulice Žďárská

Komenského nám. : 1/ rampa pro pěší před obchodním domem ve směru od Vratisl. náměstí
2/ průchod u pohřební služby na Vratislavovo náměstí

ul. L. Čecha : 1/ na rohu školní jídelny II.ZŠ

ul. Žďárská : 1/ chodník kolem č. p. 53 až 54 - u mostu, směr k DPS

2/ u domu č.p.34 – pro přechod a uličku směr Kazmírův rybník

ul. Německého : 1/ spojovací komunikace k hrázi Kazmírova rybníka u č. p. 874
2/ spojovací chodník mezi ulicemi Německého a Němcova

ul. Radnická : 1/ spojovací komunikace na ulici Dukelská – u č.p. 339

ul. Křenkova : 1/ chodník k prodejně Plus Discont nahoře u č.p. 864 – 2x

ul. Štursova : 1/ u průchodu na Vratisl. náměstí – u budovy E.ON

Další ruční posypové skládky budou v případě potřeby umístěny operativně dle určení způsobu a technologie údržby.

Materiálem používaným v samoobslužných skládkách je EKOGRIT, případně písek. Tyto skládky budou v průběhu zimního období dle potřeby průběžně doplňovány posypem.

Článek 7

Přechodné dopravní značení na území města v zimním období

Tyto změny budou provedeny na základě schválení DI PČR ve Žďáru nad Sázavou nejpozději do 15.11.2014, v souladu se zvláštními předpisy, z důvodu umožnění bezproblémového provádění zimní údržby MK dodavatelem a budou platit do 31.3.2015 v dále uvedených lokalitách :

- ulice Monseova - DZ „zákaz stání“ pravá strana od Křenkovy ulice až po Tyršovu
- ulice Jánská - DZ „zákaz stání“ obousměrně
- ulice Výhledy - DZ „zákaz stání“ pravá strana
- ulice Mírová - DZ „zákaz stání“ levá strana (část ulice od MK k zahradnictví po ul. Výhledy)
- ulice Pavlovova - DZ „zákaz stání“ pravá strana před bytovými domy
- ulice Purkyňova - DZ „zákaz stání“ v obou směrech – od křižovatky s Mendlovou k silnici III/35314
- ulice Bezručova – Maršovice – DZ „Zákaz stání“ levá strana ve směru od ul. Maršovské
- ulice Leandra Čecha – DZ „Zákaz zastavení“ levá strana od ulice Tyršova po křižovatku s ulicí Makovského a pravá strana od křižovatky s ulicí Makovského
- ulice Makovského – DZ „Zákaz zastavení“ pravá i levá strana od křižovatky s ulicí Leandra Čecha (v úseku vodorovného značení „Zákaz zastavení“ - po první vjezdy k nemovitostem v ulici Makovského)

ČÁST DRUHÁ

Článek 1

Pořadí provádění zimní údržby vozovek MK dle priorit

Údržbu vozovek v jednotlivých částech města provádí osádky údržbových mechanismů dle dále uvedených priorit. Konkrétní pořadí průjezdu techniky v jednotlivých lokalitách si určí osádky strojů samy, na základě dosavadních zkušeností s prováděním ZÚ s přihlédnutím k co nejekonomičtějšímu způsobu práce.

I. pořadí - hlavní průtah centrem města

- ulice Nádražní, Smetanova, část ul.Drobného (od Smetanovy po Kříčkovu), Tyršova , část L.Čecha, Makovského, Školní, Vratislavovo náměstí - včetně parkovacích ploch po obou stranách náměstí a před MěÚ+ parkoviště před poštou na ul.Masarykova
- Při údržbě ul.Školní bude zároveň vyhrnut sníh z prostor před a za budovou hasičské zbrojnice, včetně příjezdové komunikace.
- příjezdová komunikace od silnice III/35314 k parkovišti u Ski hotelu

Zároveň na těchto komunikacích bude proveden i posyp.

II. pořadí – ostatní důležité komunikace

- sídliště Holubka – ulice Vančurova, Kárníkova, Bezručova, Wolkerova, Čapkova, Mršítkova,
 - ulice Hornická, Budovatelů, Hájkova, Luční + příjezdová komunikace k byt. domům č.p.225-228 za kinem
 - ulice, Křenkova, Monseova, Tyršova – úsek od ul.Malé ke katol.hřbitovu, ul.Malá
 - staré sídliště – část ulice Drobného, Mírová, Horní, MK k zahradnictví, Výhledy
 - Brožkův kopec – ulice Lesní (po ul.Polní), Polní, Zahradní, Na Výsluní, Bělisko (oba úseky po obou stranách Bobrůvky - pravý úsek až ke křižovatce s ul.Nad Městem, levý úsek až k č.p.1389). Ulici Bělisko od křižovatky s ulicí Nad Městem po křižovatku s ulicí Lesní bude prohrnována pouze jedním směrem v celé šíři vozovky tak, aby se odhrnutý sníh nehromadil u plotů a zdí domů (např. SOU), ale byl odhrnován směrem k toku Bobrůvky
 - komunikace v lokalitě Nad Městem, ul. Nad Městem, Modřínová, Borová, Smrková, Jedlová
 - komunikace na ul.Lesní - od křižovatky s ul. Polní k Mercedesce a dále k hotelu SKI (Hubertka) a chatové osadě Zahradníkův kout (posyp této komunikace bude ukončen u vjezdu do rekreačního střediska PČR , dále bude tato cesta pouze prohrnována bez posypu)
 - příjezdy k bytovým domům na ul. Wolkerova a Kárníkova a objektu VAS a.s. + SBD
 - ulice Radnická, Dukelská, Veslařská, U Jatek (po č.p.76) + komunikace spojující Dukelskou a Sportovní u Klečkovského rybníka
 - ulice Sportovní (včetně příjezdu k bytovým domům č.p.219 a 220 a parkovacích míst u gymnázia a II.ZŠ), zbývající část ul. L. Čecha, dále ul. Štursova a Šimkova,
 - ulice Pavlovova, Mendlova, Purkyňova + parkoviště na ul. Žďárská pod nemocnicí,
 - ul. Žďárská – příjezdové komunikace k bytovým domům č.p. 714-723 a 990 - u nemocnice
 - sídliště Betlém – ulice Německého, Blažičkova, Podlouckého, Jamborova, Němcova,
 - ulice Jánská (dolní i horní úsek), K Hornímu dvoru
 - příjezdová komunikace k č.p.285 a lomu - od silnice II/354 na ul. Petrovická
 - ulice Brněnská – úseky od silnice I/19 - kolem č.p.316 a 251 k Hornímu Dvoru; od č. 145 k č. p. 245; kolem evangel. hřbitova (včet. parkoviště) po odbočku na pozemek č. 2471
- Následně bude proveden na těchto komunikacích i posyp.

III. pořadí – zbývající komunikace a plochy

- MK v MČ Maršovice, Rokytno, Studnice, Pohledec, Olešná, Hlinné, Petrovice, Slavkovice, Jiřkovice
 - komunikace na ul. Nezvalova – přístupová cesta k výstavišti + příjezdy ke skupin.garážím na ul. Vančurova
 - příjezd ke skupinovým garážím na ul. Horní
 - příjezd k parkovišti u lékárny na ul. Žďárská + příjezdy ke skupinovým garážím na ul. Dukelská, U Jatek a u zastávky ČD u nemocnice
 - komunikace od ul. Žďárská u budovy Policie ČR ke hrázi Kazmírova rybníka + parkovací plochy u budovy Policie
 - příjezdová cesta z ul. Nečasova k č.p.328 + příjezdy ke skupinovým garážím Nečasova
 - ulice Nečasova – úsek od silnice II/360 k č.p.385 (směr Nová Ves)
 - komunikace v lokalitě Svárov na ulici Petrovická - od křižovatky se silnicí II/354 po parkovací plochu u transformátoru
- Dle potřeby bude na těchto komunikacích proveden i posyp.

Parkovací plochy : - ul. Radnická + parkoviště za MěÚ + parkoviště na ul. Makovského
- Vratislavovo nám. u bývalé pošty (naproti Halině)

- nám.Palackého (u Pasáčka)
- nám.Komenského (u kostela) + parkoviště na ul. Budovatelů a Hornická
- parkoviště na ul. Tyršova – mezi byt.domy č.p.146-7 a 1002-3
- ul. Drobného-Smetanova - u č.p.301
- parkovací plochy na ul. Nádražní
- parkoviště na ul. Drobného a Mírová - podél MK
- ul. Pavlovova (velké parkoviště mezi ul. Pavlovova a Mendlova)

Tyto parkovací plochy budou čištěny blokově, po ošetření komunikací v I., II. a III. pořadí.

Článek 2

Udržované chodníky, schody, přechody pro chodce a aut.zastávky na území města

Závady ve schůdnosti místních komunikací a průjezdních úseků silnic, které vznikly sněžením nebo náledím, se odstraňují či zmírňují bez zbytečných odkladů a průtahů, přiměřeně vzniklé situaci. Lhůty pro odstraňování závad ve schůdnosti pěších komunikací jsou zařazeny v I.pořadí důležitosti, tzn. že komunikace musí být ošetřeny (prohřnuty a posypány) nejdéle do 2 hodin po skončení sněžení nebo vzniku náledí.

1. Chodníky a přechody pro chodce udržované mechanizací (Multicar FUMO)

Údržba chodníků š.2 m a více se provádí nasazením potřebného počtu techniky, najednou v dále uvedených lokalitách.

1/ oblast :

- chodník na ul. Kříčkova – levá strana od nádraží ČD po č.p.208 + chodník u č.p.1010 a 1011 na pravé straně
- chodník ul. Masarykova od ul. Drobného (u č. p. 224) pravá strana kolem domu U Kozů a Diskontu Plus po č.p.135 + 4x přechod pro chodce
- chodník z Komenského nám.směrem na ul. Tyršova + přechod pro chodce před KD + příjezd mezi domy č.p.146-7 a 1002-3 (vnitroblok)
- chodníky na Komenského náměstí před obch. domem + rampa pro pěší + přechody pro chodce – 2 x
- chodník z Komenského nám.od Květinové síně směrem k autobus.nádraží + chodníky na nádraží + chodník od autobus.nádraží k přechodu pro chodce u silnice I/19 + přechod
- chodník na ul. Brněnská u I/19 – pravá strana od hospody „Za vodou“ po odbočku k evangel. hřbitovu + přechod pro chodce u č.p.250

2/ oblast:

- chodník z Vratislavova nám.kolem Galerie ke schodům u autobus.nádraží
- chodník z Vratislavova nám.kolem Galerie k průchodu na Komenského nám.
- chodník na Vratislav.nám.od průchodu u Galerie přes park, kolem kašny k I. ZŠ
- chodník kolem parku za kostelem + přechody na Vratislavově nám. – 3 x

3/ oblast:

- chodník na ul. Masarykova od čp. 977 – levá strana, po průchod na Vratislavovo nám.
- chodník od OK Marketu k ul. Budovatelů, pak přes most až po odbočku k Bille
- spojovací chodník z ul. Masarykova na ul. Budovatelů
- chodník na ul. Budovatelů - od OK Marketu k Nissanu
- spojovací chodník z ul. Hornická na ul. Hájkova

4/ oblast:

- chodníky spojovací mezi domy z ul. Mírová na Drobného
- chodník na ul. Mírová - od Výhledů až k ul. Smetanova, před byt.domy
- chodník na ul. Malá – pravá strana od DDM Klubíčko k železničnímu viaduktu
- pěšina kolem Cihelského rybníka – od stavidel až po lávku u nátoky
- chodník na ul. Maršovské u silnice II/354 - od ul. Nezvalova k rybníku Knězovec
- chodník z ul. Maršovské po hrázi Knězovce, přes silnici II/354 po ul. Nad Městem
- spojovací chodník z ul. Maršovská na ul. Čapkova
- chodník na ul. Wolkerova od č.p. 1233 po č.p. 1090
- chodník na ul. Kárníkova – pravá strana k Maršovicím; od č. p. 1150 po č. p. 986
- chodníky v lokalitě Nad Městem, na ul. Nad Městem, Modřínová, Borová, Smrková, Jedlová a na ulici Bělisko

5/ oblast:

- chodník na ul. Smetanova od ul. Kříčkova – pravá strana až k ul. Malá
- chodník na ul. Malá před č.p.856 – pravá strana podél vozovky od ul. Smetanova
- chodník na ul. Tyršova od ul. Malá - levá strana po ul. Monseova + chodník před č.p.731
- chodník na ul. Monseova – pravá strana od ul. Křenkovy po ul. Tyršovu
- chodník na ul. Tyršova od ul. Malá - pravá strana kolem KD po ulici Sportovní
- chodníky na ul. Školní - od ul. Tyršova k Halině+druhá strana u HZS a ZŠ +3x přechod
- chodník na Vratislavově nám.- od ul. Školní podél vozovky, kolem sochy „Raněného“ a lékárny po pasáž u budovy E.ON + úsek před školou, před KB a ZUŠ až k lékárně
- chodník na ul. Radnická – za radnicí
- chodník na ul. Nečasova – levá strana ve směru z náměstí, od VZP přes lávku a kruhový objezd směrem na ul. Petrovickou

6/ oblast:

- komunikace na ul. Žďárská – od přechodu u č.p.34 ke hrázi Kazmírova rybníka
- pěšina po hrázi Kazmírova rybníka – směrem k lokalitě Betlém
- pěšina od PČR okolo Kazmír. rybníka (přes můstek) – směr nemocnice
- chodník na ul. Makovského včetně přechodu na ul. Žďárská před č.p.87
- chodník na ul. Žďárská – levá strana od mostu kolem DPS + 2x přechod pro chodce u lékárny a prodejny Jednoty; dále chodník kolem parčíku před Jednotou
- chodník na ul. Žďárská - pravá strana od č.p.82 ke stánku na ul. Pavlova u č.p.1501
- chodník na ul. Žďárská – pravá strana od ul. Pavlova po přechod pro chodce u hlavního vstupu do nemocnice
- chodník na ul. Žďárská – levá strana od spodní brány nemocnice po hlavní vjezd do nemocnice
- chodník ul. Žďárská – od nemocnice po zastávku ČD
- chodník na ul. Vlachovická – podél silnice III/35314 – od Purkyňovy ul. k Medinu
- cyklostezka Medín - Ski Hotel – od konce areálu fy MEDIN ke SKI Hotelu
- chodník z ul. Dukelská na ul. Pavlova
- pěšina po hrázi Klečkovského rybníka – podél dětského hřiště k mostku

7/ oblast:

- chodník z ul. Sportovní kolem MŠ k TV středisku+chodník u tělocvičny II.ZŠ, ke kuželně
- chodník na ul. Tyršova – k č. p. 733 – mezi TV střediskem a ZŠ
- chodníky na ul. Tyršova - od č. p. 730 kolem TV střediska směrem ke katol. hřbitovu;
- přístupový chodník k domu č. p. 730; spojovací chodník z ul.Tyršova k TV středisku – mezi domy č. p. 852 a 853
- chodník na ul. Drobného – před a vedle č. p. 301 (na straně MŠ)

8/ oblast:

- chodník na ul. Soškova – od zadního vjezdu za areálem TS po odbočku ke Sportenu
- cyklostezka od odbočky ke Sportenu po začátek MČ Pohledec
- chodník u průmyslové zóny - levá strana směr Pohledec + přechod pro chodce

2. Chodníky a přechody pro chodce udržované mechanizací (malotraktory a čtyřkolky)

Údržba chodníků š.1,5 - 2 m se provádí nasazením potřebného počtu techniky, najednou v dále uvedených lokalitách. Jedná se o tyto udržované úseky:

1/ oblast

- chodníky na Vratislavově nám.
od pasáže u E.ONu směrem k MěÚ
od prodejny Obuv po zpomalovací práh + rampa pro pěší+ přechod
od přechodu k provozovně VKUS a dále na Palackého nám. až ke schodišti
cesta pod inform. centrem
od budovy Polikliniky k průchodu na autobusové nádraží u vinotéky
kolem budovy č.p.3 Lesů ČR (bývalá pošta)+ chodník u Haliny+ oba chodníky mezi Halinou a budovou č.p.3

2/ oblast

- chodník na Palackého náměstí – před č. p. .32-34 +kolem kašny
- chodník na Nečasově ul. – pravá strana od č. p. 32 dolů k odbočce ke garážím
- spojovací chodník z ul. Německého na ul. Němcova
- chodníky na ul. Žďárská - od č. p. 34 kolem Policie ČR k hotelu Sport
 - kolem DPS + před prodejnou Jednoty
 - od hl. brány nemocnice vlevo nahoru k žel. přejezdu
 - podél parkoviště u nemocnice. na pravé straně k žel. přejezdu,dále přes koleje až k autobusové zastávce
- chodníky na ul. Mendlova – před bytovými domy č. p. 1533-1543 a 1536-1538
- chodníky na ul. Pavlova – před byt.domy č. p. 1501 – 1507; 1509,1514,1516, 1502 – 1512
- chodník na ul. Purkyňova - od ul. Pavlova po ul. Mendlova
- chodník na ul. Vlachovická – podél areálu fy Medin – u silnice III/35314

3/ oblast

- ul. Výhledy – chodník u budovy fy Racom směrem na ul. Malou
- chodník na ul. Malá – pravá strana od budovy fy Racom k železničnímu viaduktu
- ul. Drobného – spojovací chodník z ul. Mírová naproti prodejny Potravin
- ul. Drobného – před bytovými domy č. p. 1299 – 1311
- ul. Drobného – od budovy MŠ k ul. Kříčkova
- ul. Kříčkova – od ul. Drobného kolem fy Roto po č. p. 363
- ul. Nádražní – od LIDLu k hotelu ARTIS – u autobus.zastávek
- ul. Soškova – levá strana od ul. Nezvalova – až po č. p. 472
- ul. Čapkova – pravá strana od č. p. 1060 (řadové domy) až k ul. Wolkerova

4/ oblast

- ul. Soškova – pravá strana od ul. Nádražní k č. p.211 (Slonek)
- ul. Soškova – levá strana od ul. Luční po č. p. 212
- ul. Luční – před bytovými domy č. p. 1314 – 1321 – obě strany ulice
- ul. Luční – pěší stezka z ul. Luční na ul. Hájkova
- ul. Masarykova – před domy č. p. 208 - 211 (mezi ul. Kříčkova a Soškova)
- ul. Hornická – před bytovými domy č. p. 975 - 980; 970, 971, 974
- ul. Hornická – od ul. Masarykova (u Autocentra) k ul. Budovatelů

- ul. Brněnská – od vjezdu k Bille směrem k silnici I/19 v celé délce okolo silnice I/19 (levá strana u I/19 dle nákresu v příloze č. 6)
- ul. Brněnská – od přechodu pro chodce u Fiatu na ul. Jánská + přechod
- pěší stezka v Oboře – od Billy k mostku u kotelny na ul. Hornické

5/ oblast

- ul. Malá – od Tyršovy ul. kolem domu č. p.8 55 ke katol. hřbitovu
- pěšina od katolického hřbitova kolem Cihelského rybníka na ul. Malou
- ul. Malá – od Tyršovy ul. levá str. směrem k Masarykově ul.
- ul. Malá – od Křenkovy ul. pravá strana směrem k Masarykově ul.
- ul. Tyršova – od Monseovy ul. kolem č. p. 731- levá strana ke Křenkově ul.
- ul. Tyršova – před kult. domem – od smuteční síně k hl. vchodu
- ul. L. Čecha – chodníky v areálu nádvoří II.ZŠ
- ul. Tyršova – přístupové chodníky k věžovým domům č. p. 851-854
- ul. Tyršova – pravá strana od ul. Školní směrem ke Křenkově ul.
- ul. Tyršova – pravá strana od Žďárské ul. k ul. Štursova
- ul. Křenkova - od Tyršovy ul. pravá strana kolem č. p. 732 k Monseově ul.
- ul. Křenkova – od Monseovy ul. pravá strana k ul. Malé + chodník u ZUŠ

V případě údržby prostoru přechodů pro chodce je třeba při velkém množství nahromaděného sněhu provést jeho odklizení vyhrnutím mimo prostor přechodu na volné prostranství poblíž, v případě nejvyšší nutnosti jeho odvezením na skládku.

3. Chodníky udržované malou mechanizací (sněžné frézy) nebo ručně

Údržba chodníků š.1 - 1,5 m se provádí nasazením potřebné kapacity, najednou v dále uvedených lokalitách. Jedná se o tyto úseky.

1/ oblast

- ul. Žďárská – levá strana od hotelu Sport k mostu přes Bobrůvku
- ul. Žďárská – pravá strana od fy Svobstav kolem lékárny k č.p.73
- ul. Radnická – pravá str. od Makovského ul. k ul. Tyršově, před č.p.1007-1009
- ul. L. Čecha , Tyršova, Sportovní – chodník kolem gymnázia k II.ZŠ
- ul. Německého – ulička od hráze Kazmírova rybníka nahoru na Německého ul.

2/ oblast

- chodník a schody před evangel. kostelem na Komenského nám.
- chodník z parkoviště u PENNY Marketu po č .p. 864
- ul. Malá – od Křenkovy ul. obě strany směrem k Masarykově ul. (u Kozů)
- ul. Masarykova – pravá strana od přechodu naproti kinu až po č. p. 213
- ul. Nezvalova – levá strana od ul.Maršovská až k ul. Soškova
- ul. Karníkova – levá strana od Vančurovy ul. až po ul. Wolkerova
- ul. Wolkerova (levá strana od ul. Karníkova po č. p. 1235 u nové zástavby)

3/ oblast

- schody od Galerie na autobusové nádraží
- schody od č. p .101 pod MěÚ na Palackého nám. a přechod na ul. Žďárská
- chodník na ul. Štursova – od brány za E.ONem po průchod na Vratisl. náměstí
- chodník okolo opěrné zdi kostela a před kostelem na Vratisl. náměstí
- chodník před MěÚ až ke schodům + chodník před budovou IC až po č. p. 88

4/ oblast

- úklid sněhu u autobus.čekáren - za železničním přejezdem nad nemocnicí
- ul. Nádražní – nástupiště- dopravní terminál

- údržba zastávek MHD: -na ul. Malá – před č. p. 856
- na ul. Malá – před viaduktem
- na ul. Dukelská – u mostu přes Bobrůvku
- na ul. Žďárská – pod nemocnicí
- na nám. Palackého – u č. p. 31
- na ul. Masarykova- naproti kinu
- na ul. Tyršova – před KD + u zahrady I.ZŠ
- na ul. Brněnská – u Billy
- na ul. Maršovská – u rybníka Knězovec
- na ul. Maršovská – za křižovatkou s ul. Vančurovou
- v areálu nemocnice + komunikace v areálu nemocnice
- na trase linky v době od 05:00 do 07:00 a od 14:00 do 17:00

- Přílohy: 1. mapka zimní údržby vozovek MK – území města – I.část
 2. mapka zimní údržby vozovek MK – území města – II.+ III.část
 3. mapka zimní údržby chodníků na území města
 4. mapky zimní údržby vozovek MK na místních částech (1-9)
 5. mapka ulic udržovaných postřikem solným roztokem
 6. mapka údržby chodníku na ul. Brněnská

 <hr style="border-top: 1px dashed black;"/> <p>Michal Šmarda starosta města</p>		 <hr style="border-top: 1px dashed black;"/> <p>Stanislav Marek místostarosta města</p>
---	--	---

Schváleno Radou města na její 39. schůzi dne 5.6.2017 pod bodem usnesení 14/39/RM/2017

*Pozn. : - TABULKY „ V ZIMĚ SE NEUDRŽUJE “ NEUMÍSTOVAT
 NA SPOLKOVACÍ PĚŠINĚ MEZI ULICEMI HÁJKOVA A LUČNÍ.
 TYTO TABULKY MIMO JINĚ UMÍSTIT NA ZAČÁTEK
 A KONEC PĚŠINY „ OBOROV “ OD MOSTKU V
 ULICI HÁJKOVA PO MOSTEK NA ULICI LUČNÍ
 - ZIMNÍ ÚDRŽBU ROZŠÍŘIT O NOVĚ OPRAVENOU
 KOMUNIKACI JÁNEKÁ (POD HORNÍM DVOREM)*

[Handwritten signature]

ZIMNÍ ÚDRŽBA

M. MĚSTO



PRÍLOHA č. 1
PLÁNU ZÚ

- I. POŘADÍ
- II. POŘADÍ
- III. POŘADÍ

ZIMNÍ ÚDRŽBA

N. MĚSTO



PLÁNU ZÚ

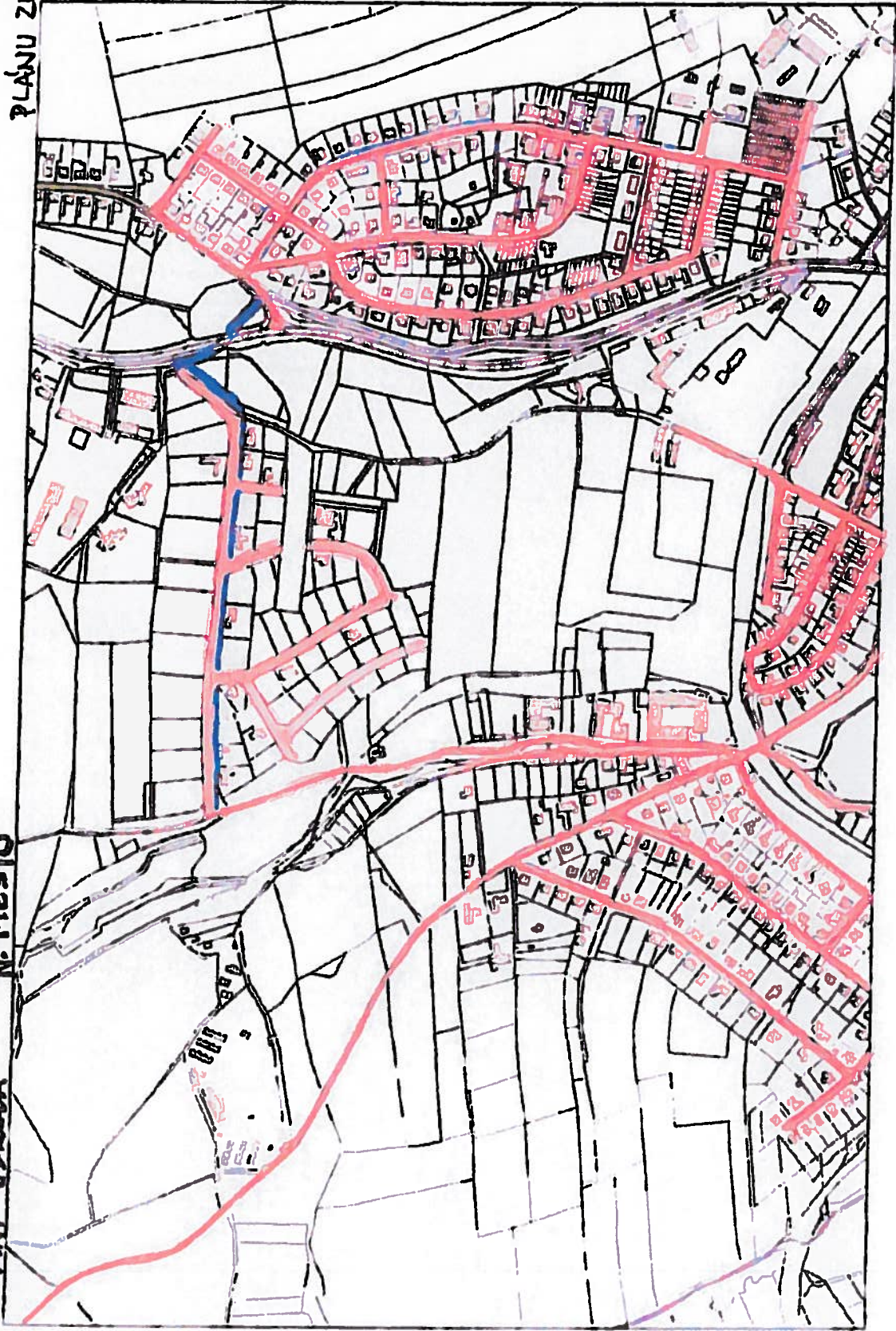
PRÍLOHA E. 2.1

- I. POŘADÍ
- II. POŘADÍ
- III. POŘADÍ

PŘÍLOHA č. 2-2

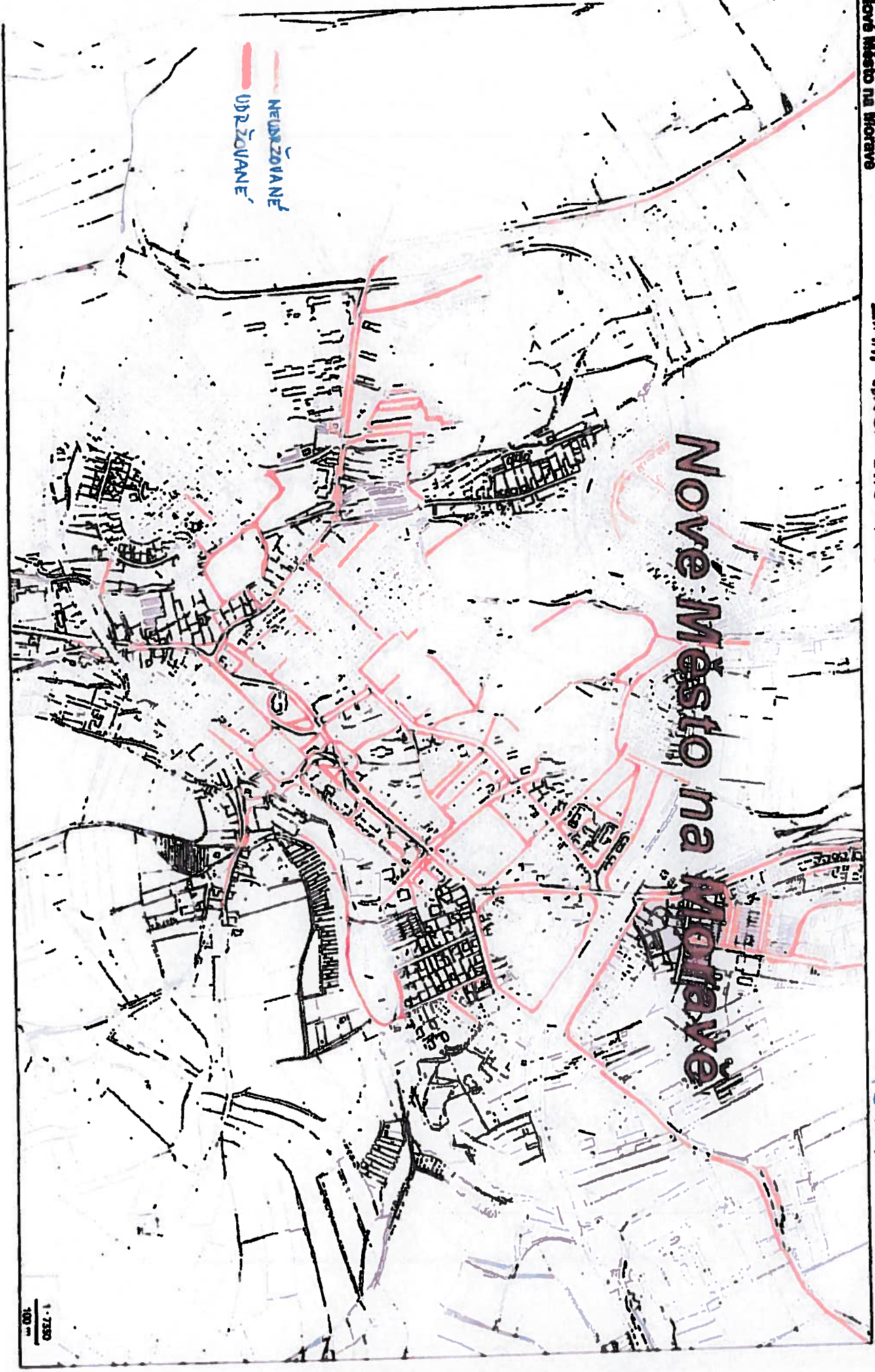
PLÁNU ZÚ

ZEMNÍ ÚPRŮBA N. MĚSTO



CHODNÍKY

- I. PORADÍ
- II. PORADÍ
- III. PORADÍ



Nové Město na Moravě

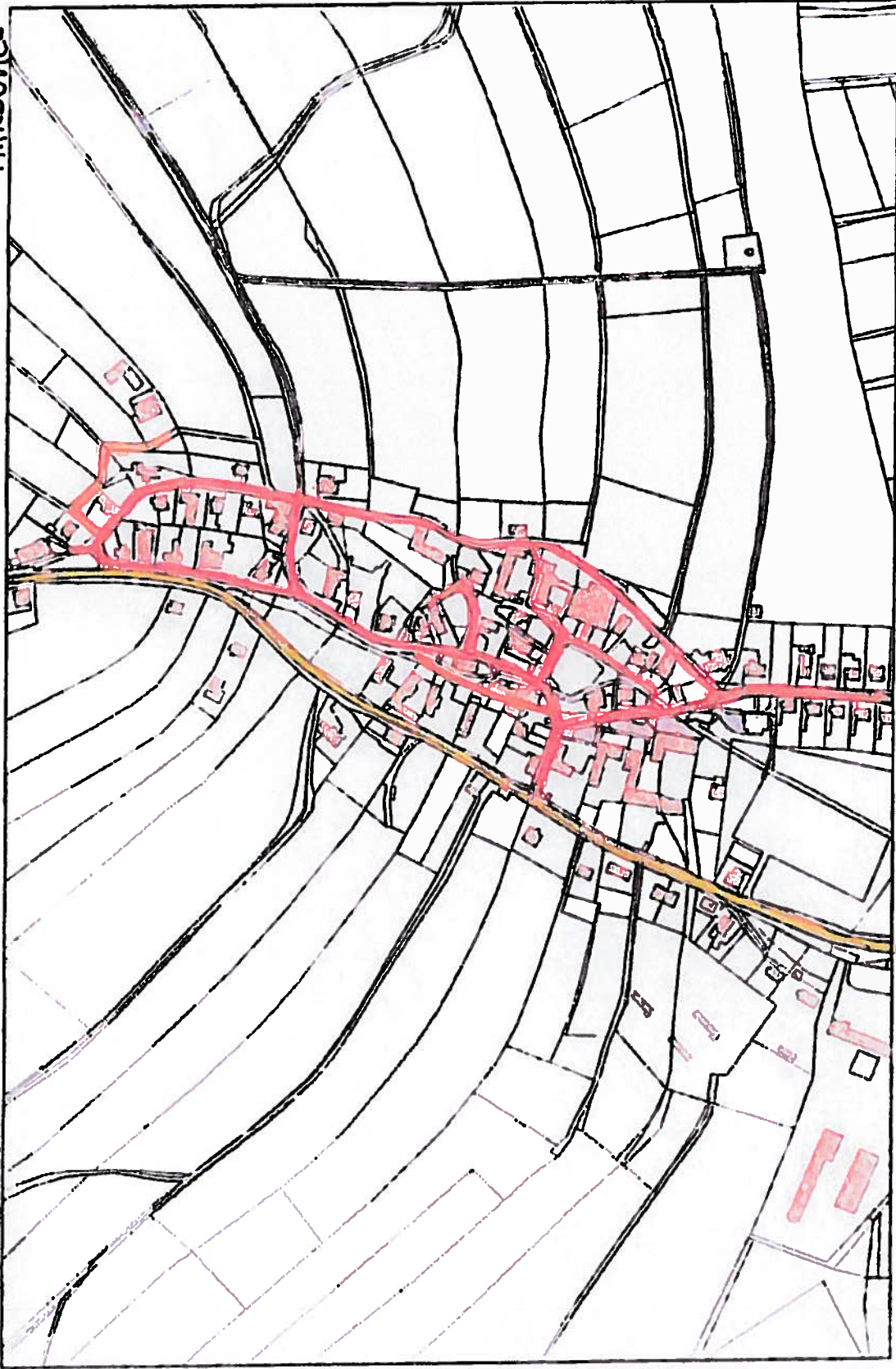
NEURČOVANÉ
ÚDRŽOVANÉ

1:7500
100m

PLÁN ZÚ - PŘÍLOHA č. 4-1

MARŠOVICE

ZIMNÍ ÚDRŽBA



KRAJSKÁ SILNICE - SÚS

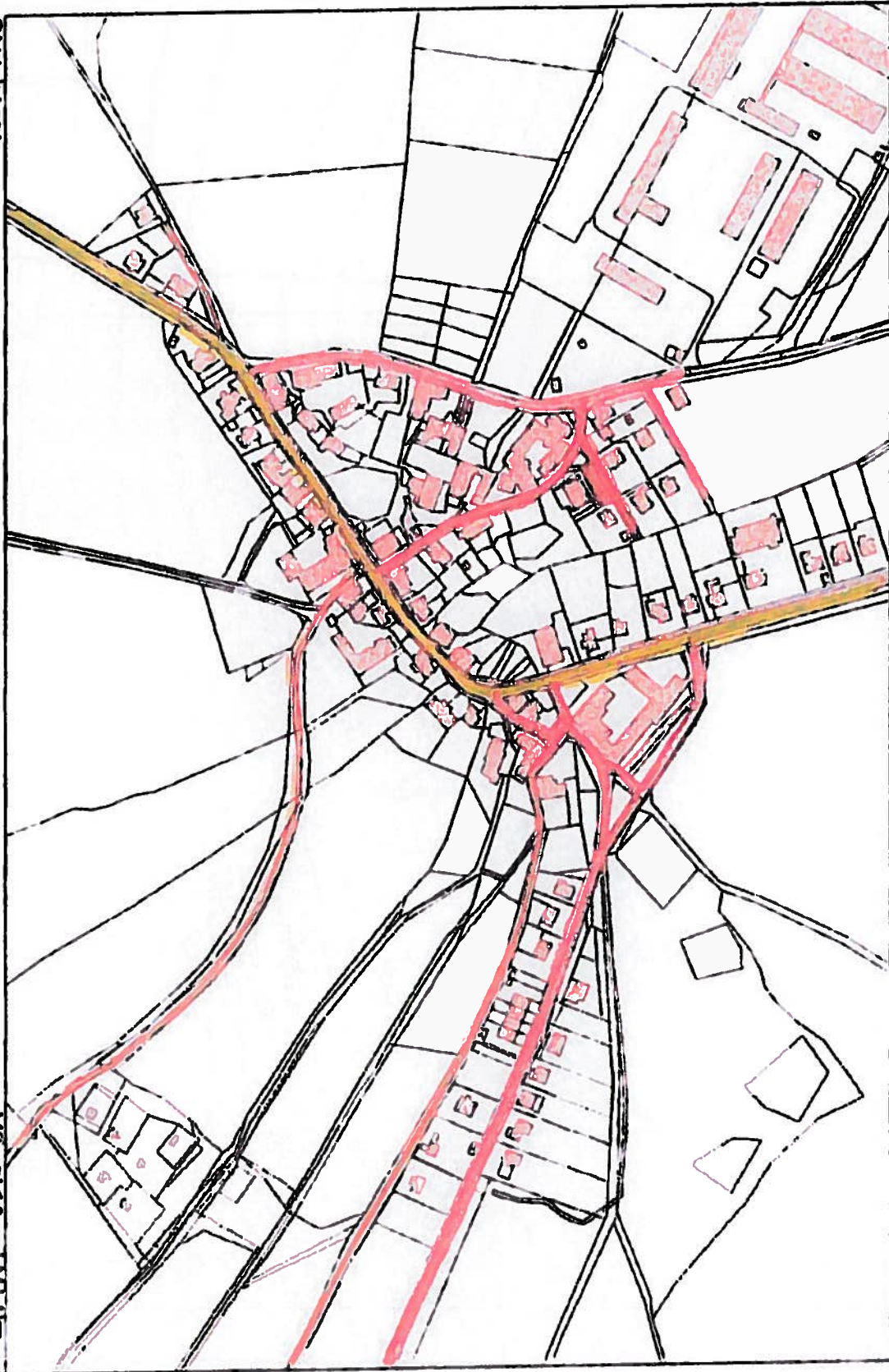
UDRŽOVANÉ ÚSEKY

NEUDRŽOVÁNO

PLAN ZÚ - PŘÍLOHA č. 4.2

ROKYTNŮ

ZIMNÍ ÚDRŽBA



KRAJSKÁ SILNICE - SÚS



UDRŽOVANÉ ÚSEKY



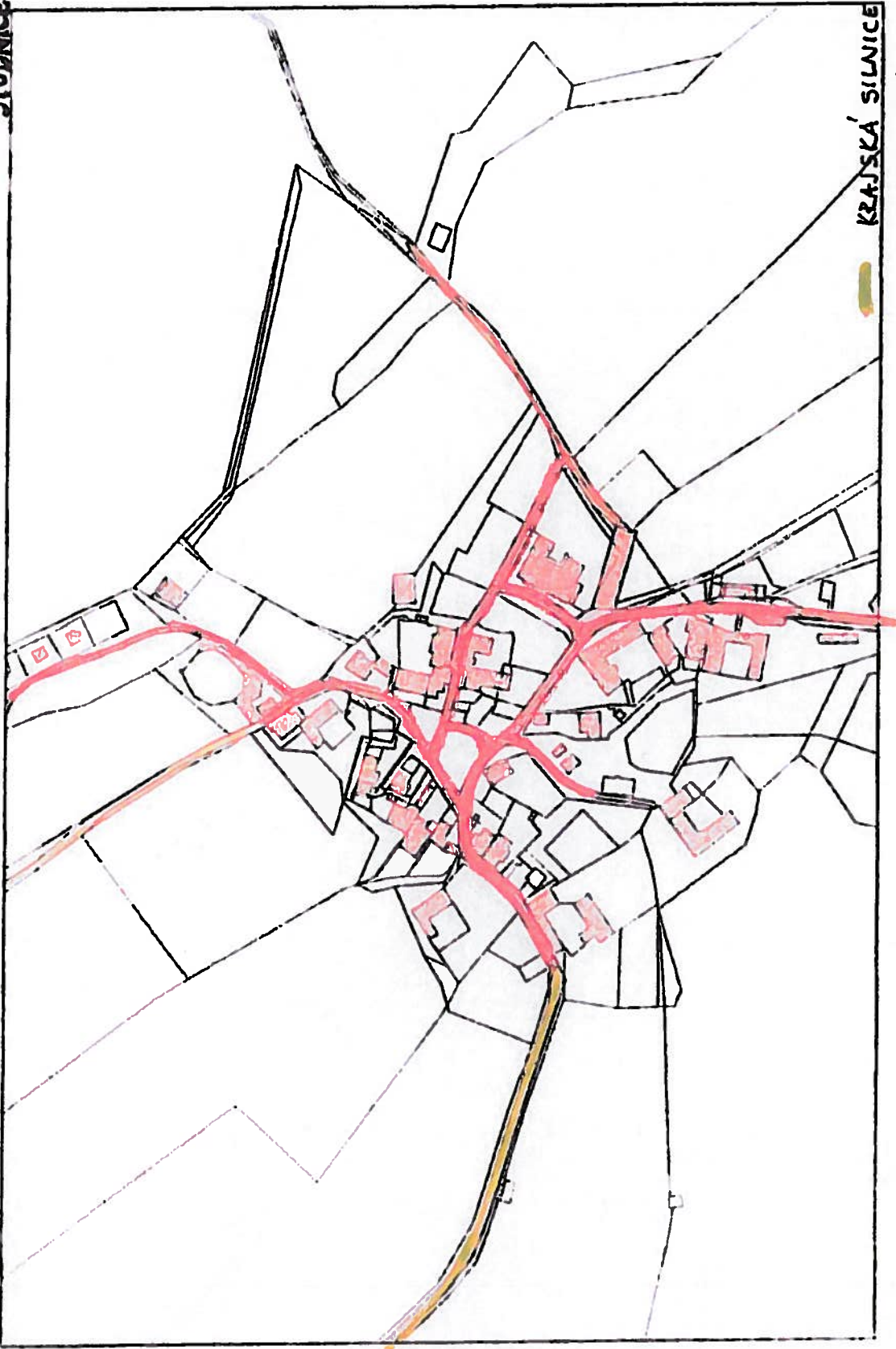
NEUDRŽOVÁNO



PLAN ZU - PŘÍLOHA č.4.3.

ZIMNÍ ÚDRŽBA

STUDNICE

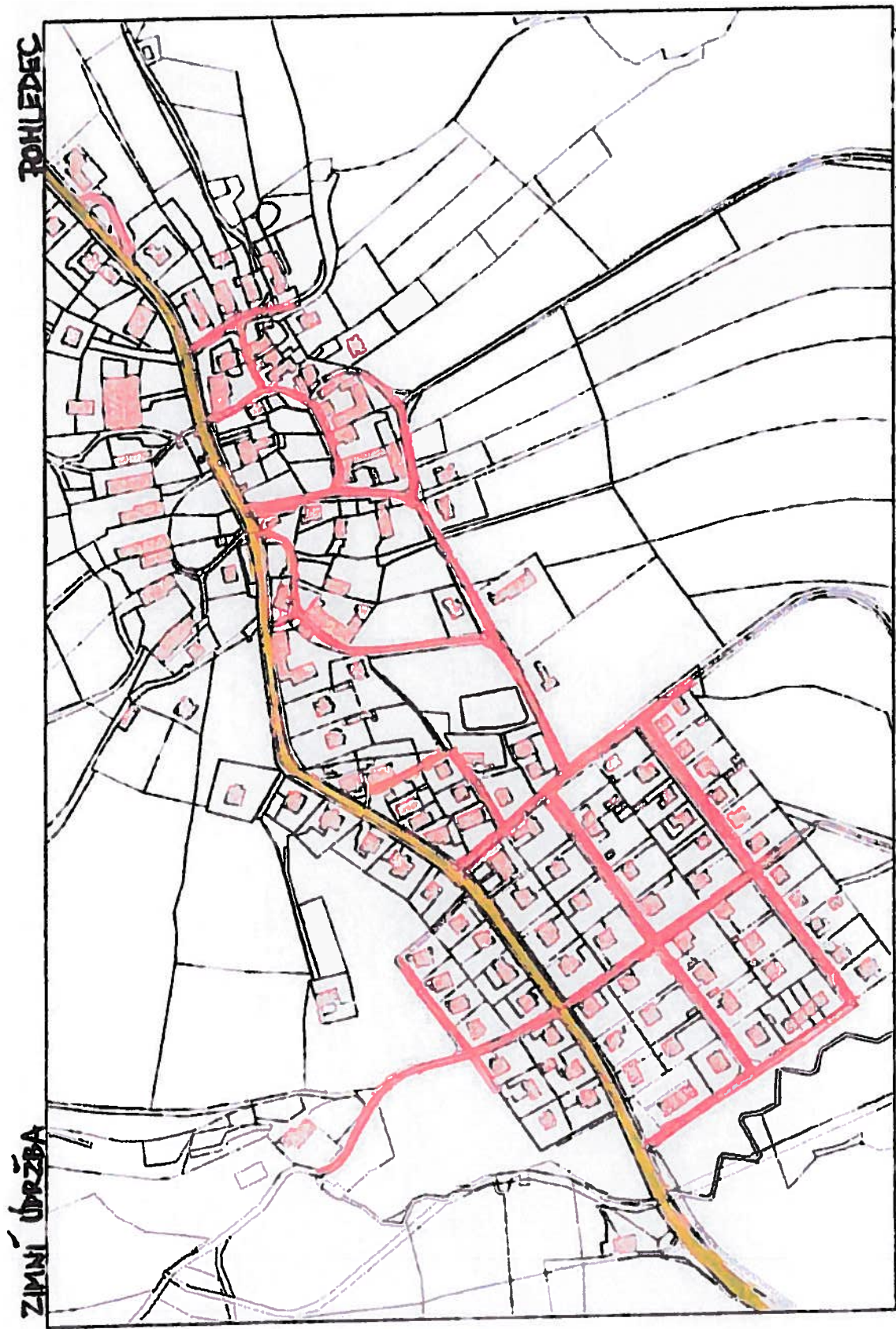


KRAJSKÁ SILNICE - sÚS

UDRŽOVANÉ VSEKY

NEUDRŽOVÁNO

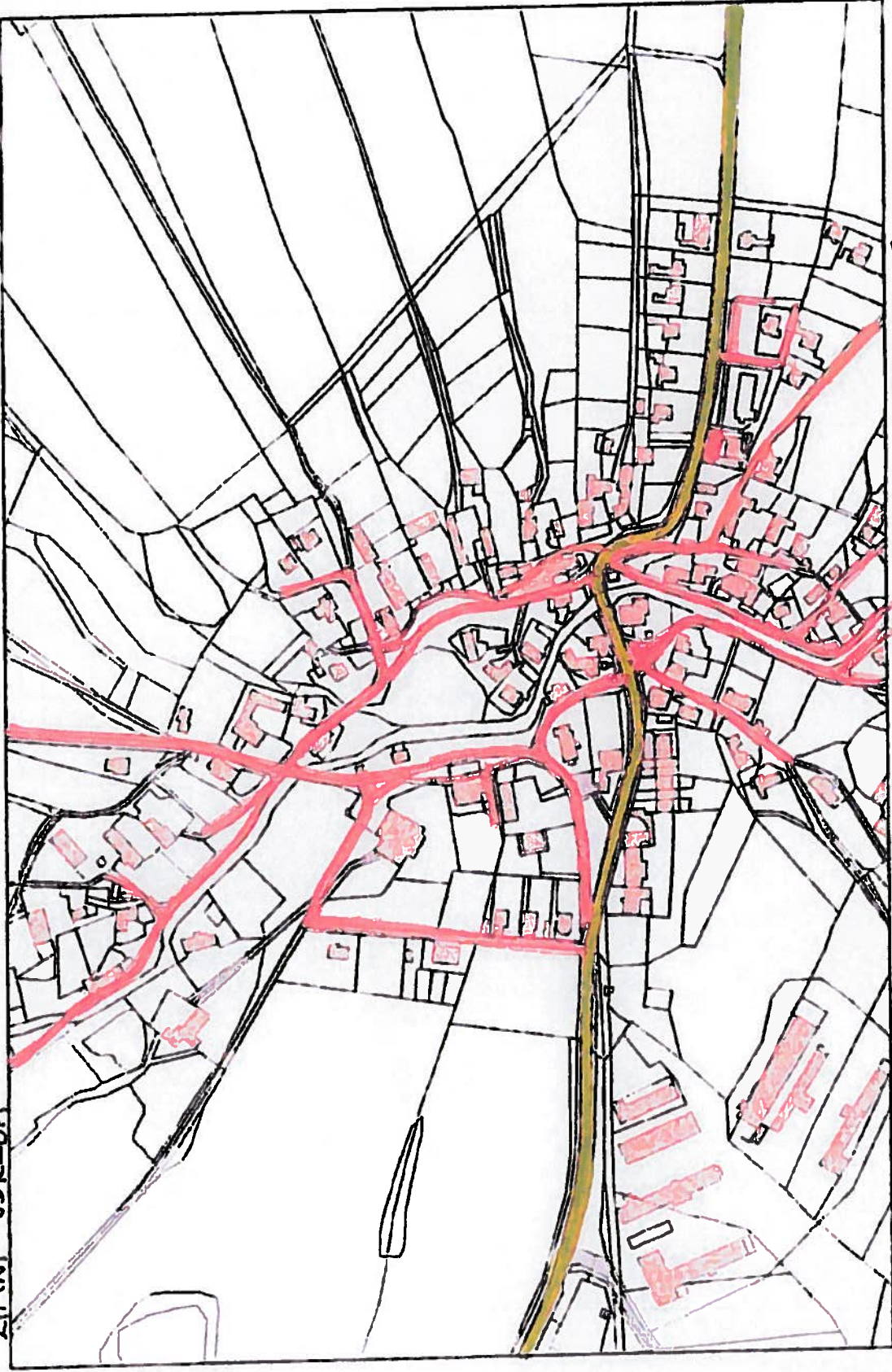
PLÁN ZÚ - PŘÍLOHA č. 4.4



- KRAJSKÁ SILNICE - SÚS
- UDRŽOVANÉ ÚSEKY
- NEUDRŽOVÁNO

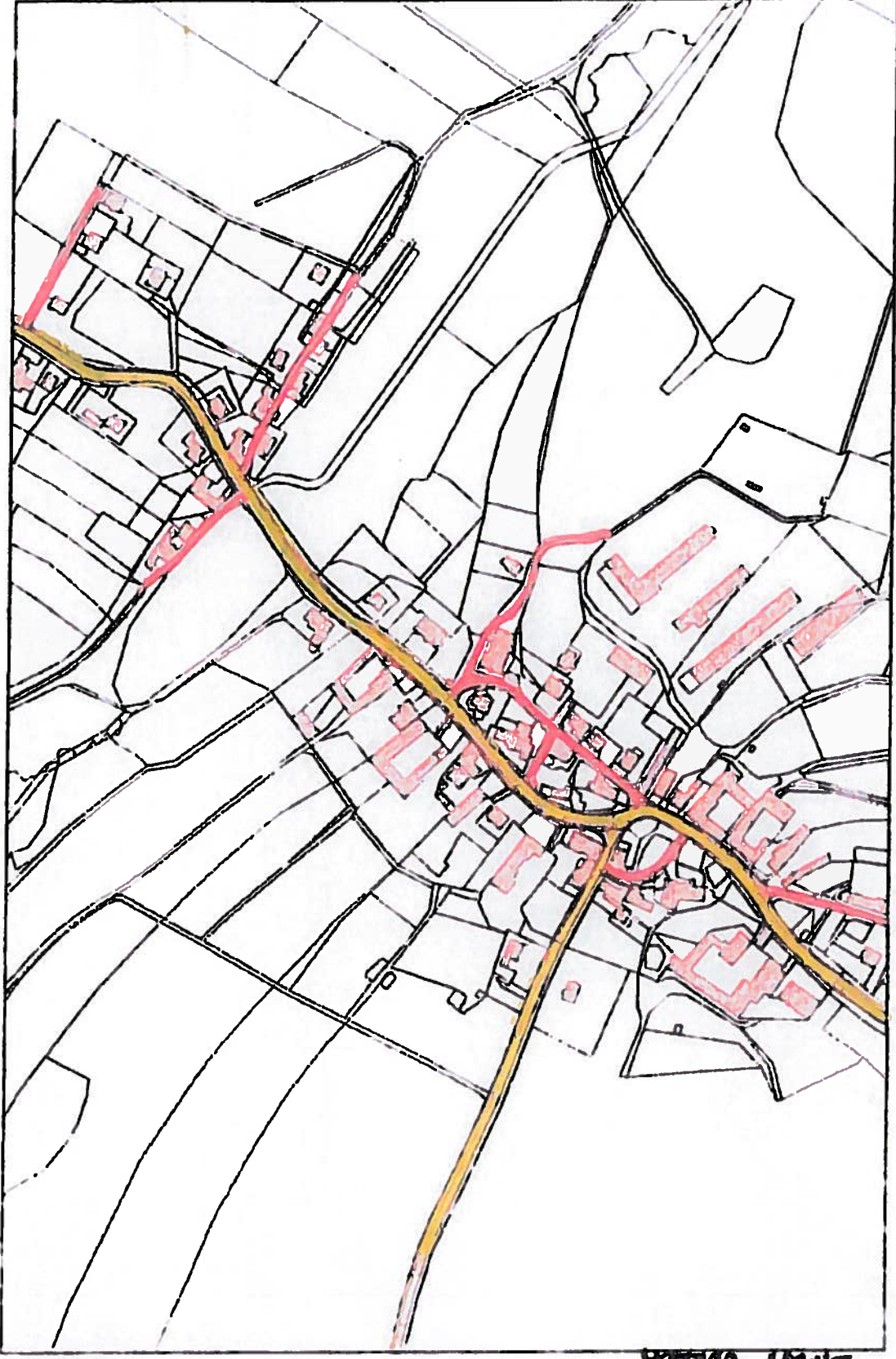
OLEŠNÁ

ZIMNÍ ÚDRŽBA



- STÁTNÍ SILNICE 1/19
- UPRŽOVANÉ ÚSEKY
- NEUPRŽOVÁNO

URZOVANÉ DĚKY (red line)
KRAJSKÉ SILNICE - SÚ: (yellow line)



ZIMNÍ ÚDRŽBA

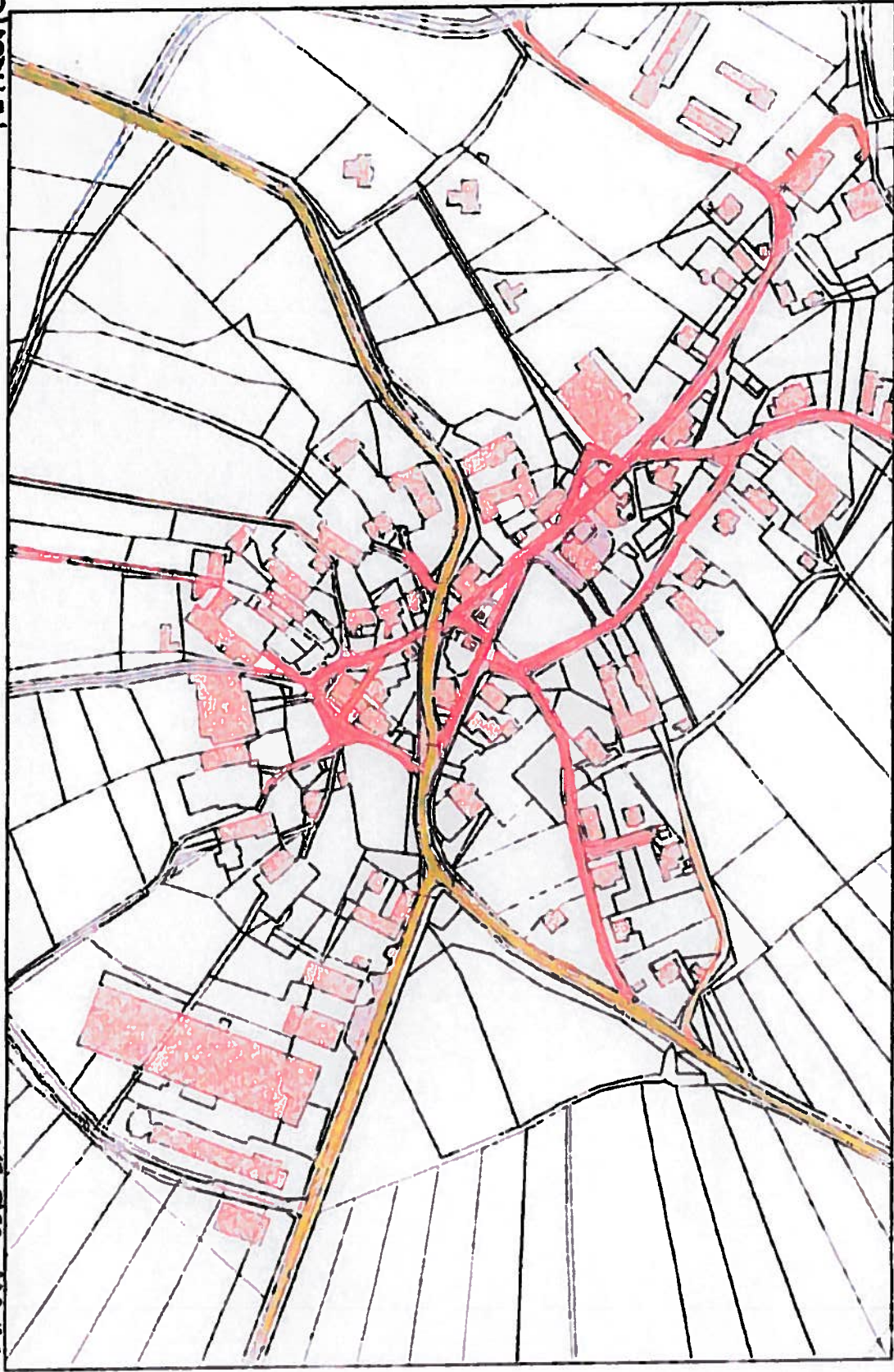
HLINNE

PLÁN ZÚ - PŘÍLOHA č. 4.6

PLÁN ZÚ - PŘÍLOHA č. 4.7

PETROVICE

ZIMNÍ UDRŽBA

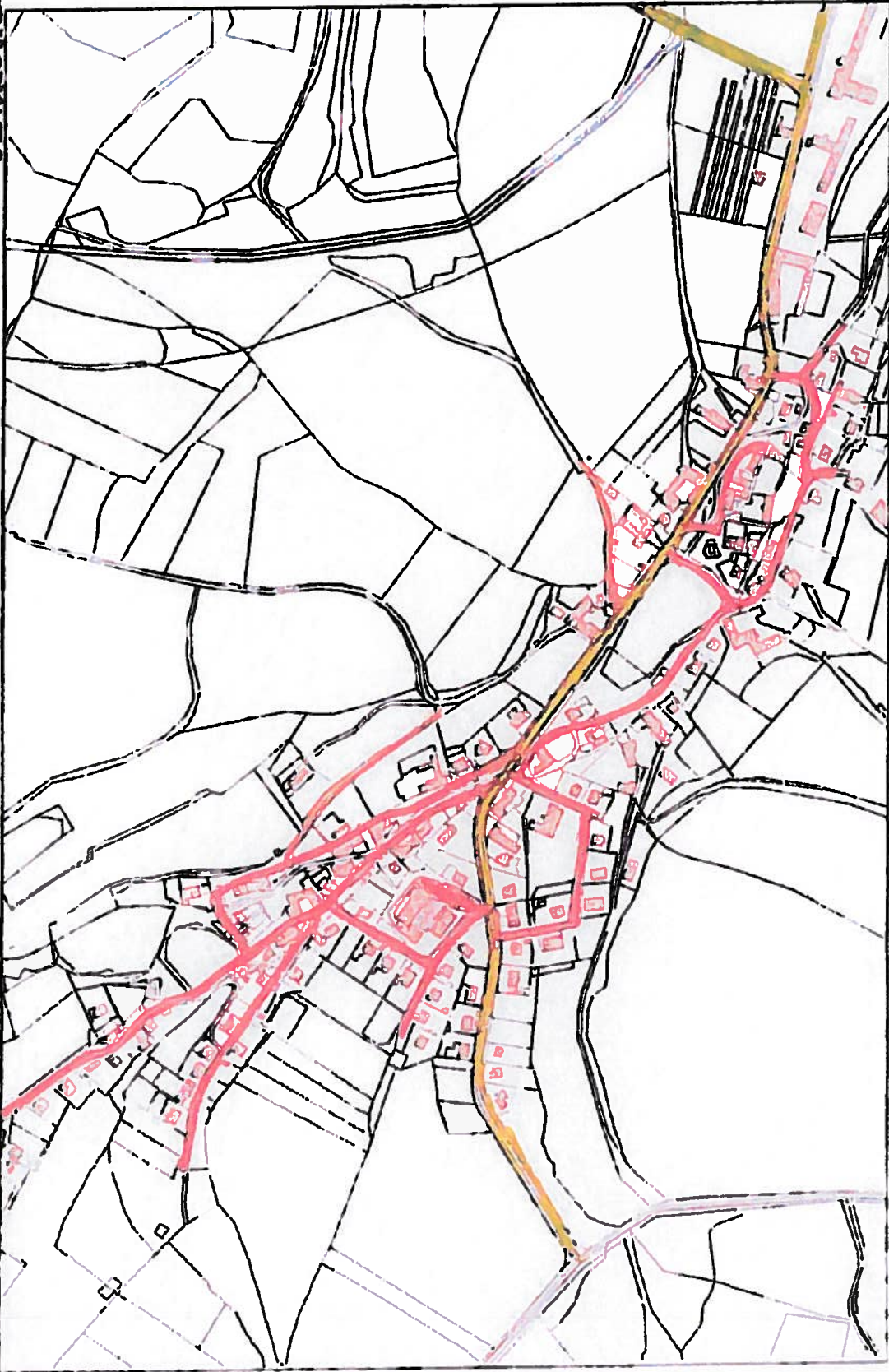


- KRAJSKÁ SILNICE - SÚS
- UDRŽOVANÉ ÚSEKY
- NEUDRŽOVÁNO

PLÁN ZÚ PŘÍLOHA č. 4.8

SLAVKOVICE

ZIMNÍ ÚBRŽBA

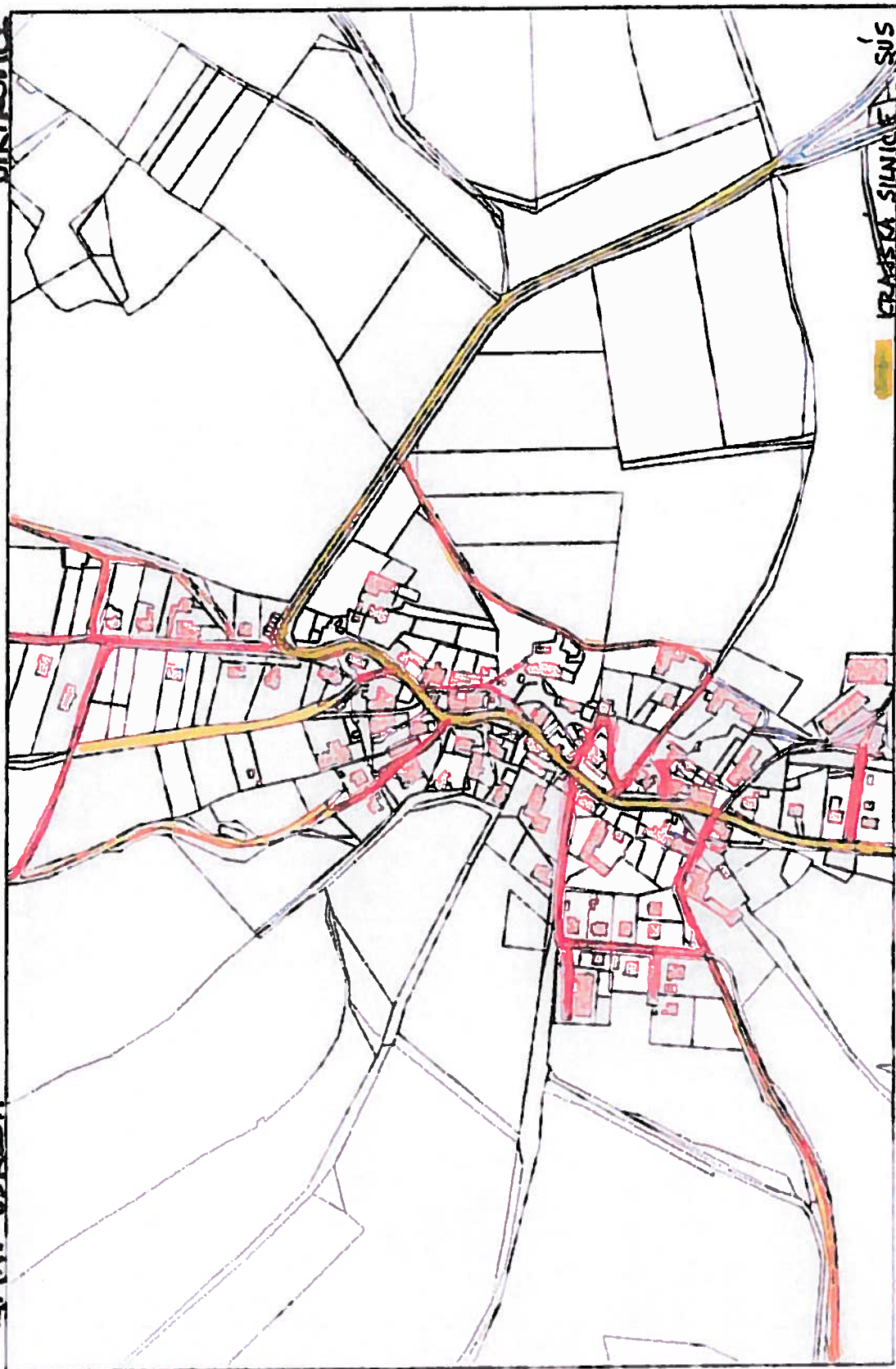


- KRAJSKE SILNICE - SÚS
- UPRŽOVANÉ ÚSEKY
- NEUPRŽOVANO

PLÁN ZÚ - PŘÍLOHA č. 49

JIRÍKOVICE

ZIMNÍ ÚDRŽBA



KRAJSKÁ SILNICE SÚS

UDRŽOVANÉ ÚSEKY

NEUDRŽOVÁNO

Nové Město na Moravě

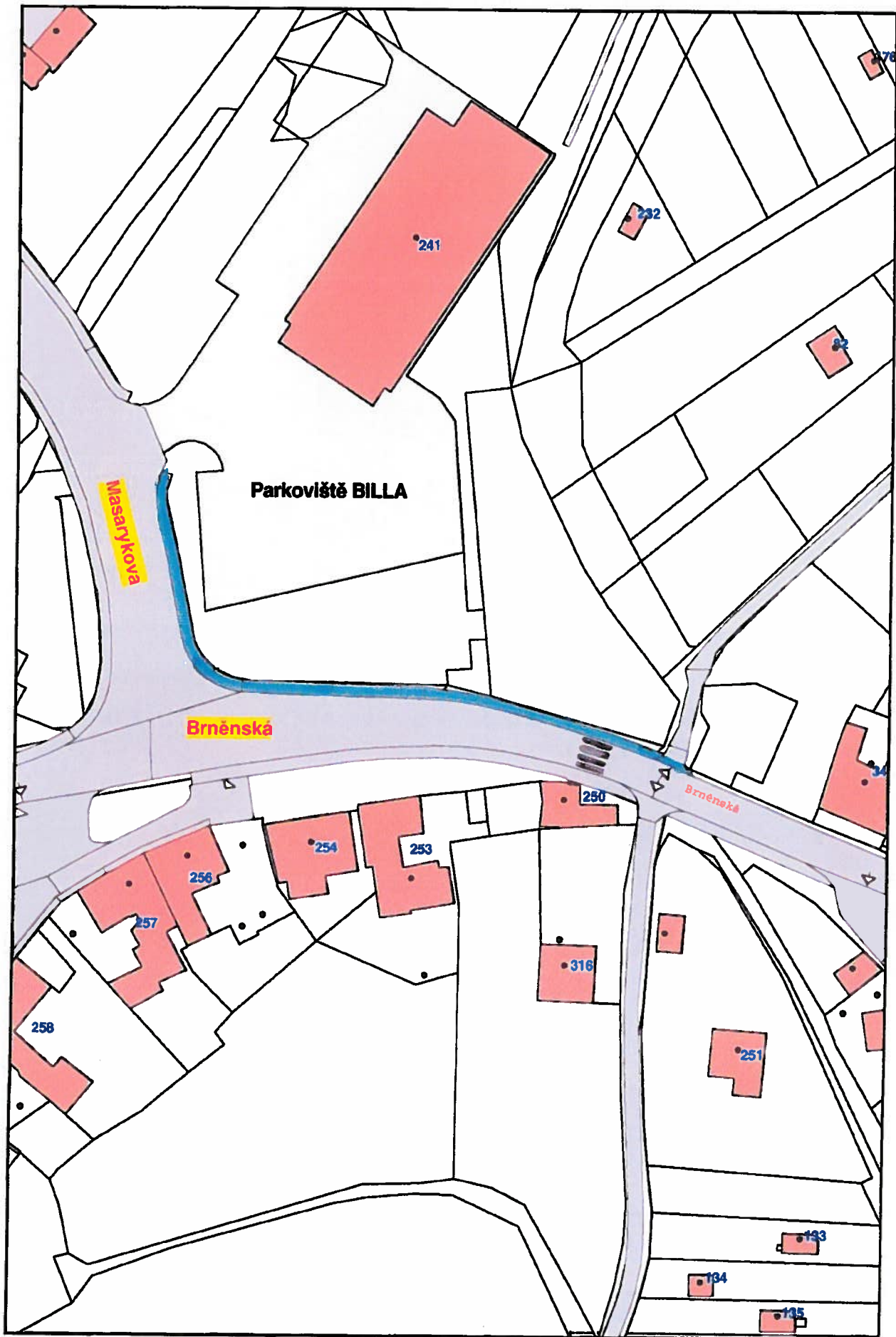
ÚSEKY UDRŽOVANÉ SOLNÝM ROZTOŘENÍM:

- 1 - UL. NÁDRAŽNÍ
- 2 - UL. SMETANOVA
- 3 - UL. DRABNĚHO
- 4 - UL. TYRŠOVA
- 5 - UL. LEANDRA ŮECHA
- 6 - UL. MAKOVSKÉHO
- 7 - UL. ŠKOLNÍ
- 8 - VRATISLAVOVA NÁM.
- 9 - UL. NĚMECKÉHO
- 10 - UL. ŽALŽIČKOVÉ

Nové Město na Moravě



PŘÍLOHA 6.



■ - UDRŽOVANÝ ÚSEK CHODNÍKŮ - UL. BRĚNSKÁ

